

Besser beraten.

Für professionelle Anleger

Depotentwicklung: Neue Kennzahlen für mehr Transparenz

Ihr Express-Handbuch für den schnellen Einstieg

Februar 2024



Neue Standards setzen

Eine weitere Chance,
sich in der Beratung auszuzeichnen



Jan Schepanek,
Sprecher der
Geschäftsführung,
FFB

Eigentlich lernen wir alle immer wieder, dass Anlegerinnen und Anleger ganz einfache Erwartungen an ihre Kapitalanlage haben. Am Ende wollen sie wissen: Was habe ich an Kapital eingezahlt und was habe ich aus meiner Fondsanlage an Kapital zurückerhalten bzw. was ist sie heute wert (möglichst natürlich mehr)?

Die in der Bankenwelt übliche herkömmliche Darstellung der Depotentwicklung hat diese Erwartungen oft nicht erfüllt. Der Grund: Es wurde eigentlich überall von der Wertentwicklung der im Depot aktuell enthaltenen einzelnen Investments her gedacht, deren Zeitwert dann summiert wurde. Die Folge: zum Teil erhebliche Intransparenz, weil Einzahlungen oder Entnahmen zwischen zwei Auswertungszeitpunkten nicht transparent berücksichtigt wurden und Kostenfaktoren sowie Steuern außen vor blieben. Selbst übliche Kennzahlen wie der Einstandswert eines Fondsinvestments bleiben hinter den Erwartungen zurück – denn es ist ein Unterschied zwischen dem Einstandswert abzüglich der Erwerbskosten und der geleisteten Einzahlung ins Depot.

Die FFB stellt mit ihrer neuen Darstellung der Depotentwicklung die Übersicht vom „Kopf auf die Füße“. Ausgangspunkt sind der **Kapitalbestand im Fondsinvestment** zu Anfang und Ende eines Auswertungszeitraums, die **Einzahlungen**, die Anlegende ins Depot getätigt haben, und die **Auszahlungen**, die sie als Entnahmen während dieser Zeit tatsächlich erhalten haben. Aus diesen leicht nachzuvollziehenden Werten ergibt sich das **Anlageergebnis**. Ausgehend davon können Sie mit Ihren Kundinnen und Kunden in detailliertere Analysen eintauchen, sofern Sie dies wünschen.

Ihre Anregungen als Beraterinnen und Berater mit Kundendepots bei der FFB haben wir im Zuge einer mehrjährigen Beta-Phase berücksichtigt. Das Ergebnis ist nun eine Darstellung der Depotentwicklung, mit der Sie für Ihre Kundinnen und Kunden neue und höhere Standards der Transparenz bieten – und dabei zugleich die Erfordernisse Ihres Geschäftsmodells berücksichtigen können. Was heute vorliegt, ist der erste Schritt zu einer umfassenden Neuordnung. Wir werden Sie bei weiteren Entwicklungen, die auch z.B. das Abwicklungskonto umfassen, wieder mit einbinden. Schon heute vielen Dank für Ihre Mitwirkung bei der auf Ihre Bedürfnisse abgestimmten Weiterentwicklung!

Ihr

So setzen Sie Transparenzstandards Die neue Darstellung der Depotentwicklung bei der FFB

Herkömmliche Depotdarstellungen geben oft ein verzerrtes Bild des tatsächlichen Anlageergebnisses in einem Fondsdepots wieder. Mit der neuen Darstellung der Depotentwicklung bei der FFB bieten Sie Ihren Kundinnen und Kunden im Markt führende Standards an Transparenz und Nachvollziehbarkeit.

Wer Kapital anlegt, will den Überblick behalten

Anlegerinnen und Anleger wünschen sich Überblick über ihre Kapitalanlage. Dabei denken sie in Kategorien, die sie unmittelbar einordnen können. Das sind die zentralen Anliegen:

- Wieviel Kapital habe ich in meine Kapitalanlage eingezahlt?
- Wieviel habe ich wieder entnommen?
- Welches Anlageergebnis habe ich insgesamt mit dem von mir eingesetzten Kapital erzielt?

Herkömmliche Depotdarstellungen überzeugen nicht

Die meisten Depotdarstellungen beantworten diese zentralen Fragen nicht schlüssig oder nur mit sehr viel zusätzlicher Kalkulationsarbeit seitens der Depotinhaberinnen und -inhaber. Der Grund: Sie beginnen mit der Darstellung beim Einzelinvestment und in der Regel retrospektiv, ausgehend vom Depotbestand zum Ende des Auswertungszeitraums. Kosten, Entgelte und Steuern werden nicht schlüssig als ergebnismindernd dargestellt. Umgekehrt: Gewinne aus verkauften Anteilen werden zwar mit dem Verkauf ausgewiesen. Sie gehen aber

nicht in die Darstellung der Depotentwicklung ein, wenn die Fondsanteile zum Schlusszeitpunkt des Betrachtungszeitraums nicht mehr im Depot sind. Die traditionell verwendeten Begriffe „aktueller Gewinn bzw. Verlust“ und „realisierter Gewinn bzw. Verlust“ tragen nicht zur Transparenz bei, da sie unaufgelöst verschiedene ergebnisbeeinflussende Faktoren subsumieren. Bereits das übliche Konstrukt „Einstandswert“ enthält für Kundinnen und Kunden intransparente Abweichungen zum eingezahlten Kapital.

Die neue Darstellung der Depotentwicklung der FFB setzt neue Standards

Mit der neuen Darstellung der Depotentwicklung bei der FFB, die auf neuen, leichter nachvollziehbaren Werten basiert, setzen Sie höhere Standards für Ihre Kundinnen und Kunden. Ausgehend von den klaren Antworten auf die grundlegenden Fragen bietet die Darstellung heute einen wegweisend transparenten und nutzerfreundlichen Zugang zu **erweiterten Detailinformationen** – nach dem Weblogin ins Depot, per FFB App für iOS und auch im Depotreport. Damit übertreffen Sie auch in der Qualität dieser Servicedimension das Gros der Angebote, die Ihr Wettbewerb insbesondere aus dem Banken- und Direktbankenspektrum macht.

Zwei Sichtweisen auf das Anlageergebnis Mit oder ohne Kosten, Entgelte und Steuern

Die Depotentwicklung ermöglicht zwei Sichtweisen auf Anlageergebnis und Performance:
Das „**Ergebnis aus eingesetztem Kapital**“ berücksichtigt alle Steuern, Entgelte und Kosten.
Das „**Ergebnis der Fondsinvestments**“ dient primär dem Vergleich von Investmentlösungen.
Als Grundeinstellung sehen Ihre Kundinnen und Kunden nur letztere.

Das Beispiel

Fondsbestand zu Jahresanfang:	12.000,00 €
Monatlicher Sparplan: je 100,00 €	+1.200,00 €/Jahr
Am 12. Oktober des Jahres (Abfluss durch einmaligen Verkauf von Fondsanteilen):	-3.400,00 €
Fondsbestand zum Jahresende:	10.400,00 €
<hr/>	
Anlageergebnis für dieses Jahr:	$(10.400,00 € - 12.000,00 €) - 1.200,00 € + 3.400,00 € = 600,00 €$

Ergebnis aus eingesetztem Kapital

Das Anlageergebnis oben beinhaltet alle Faktoren, die das Ergebnis möglicherweise positiv wie negativ beeinflussen. Diese können einzeln aufgeschlüsselt werden.
Positive Einflussfaktoren: Wertentwicklung der Fondsanteile, Dividenden und Kapitalerträge, Rückvergütung

von Abschlussfolgeprovisionen, staatliche Sparzulagen.
Negative Einflussfaktoren: Steuern auf Kapitalgewinne und Erträge, Kosten für die Abwicklung von Aufträgen, Entgelte für Dienstleistungen von Vermittlerinnen und Vermittlern sowie der FFB.

Das erweiterte Beispiel

Folgende Kosten könnten im Beispiel berücksichtigt sein und folgende Wertentwicklung der Fondsanteile im Depot:

Ausgabeaufschläge für Sparplaneinzahlungen (im Gesamtjahr):	53,52 €
Transaktionskosten (einmalige Veräußerung Fondsanteile):	2,00 €
Steuern (auf Gewinne aus verkauften Fondsanteilen):	14,45 €
Veräußerung von Fondsanteilen für Depotführungsentgelt¹:	25,00 €
Steuern auf Kapitalgewinne (aus der Veräußerung im Wert von 25,00 €):	2,46 €
<hr/>	
Summe neg. Einflussfaktoren:	$53,52 € + 2,00 € + 14,45 € + 25,00 € + 2,46 € = 97,43 €$
Summe pos. Einflussfaktoren (im Beispiel nur Kursgewinn):	697,43 €

¹Da kein direkter Geldfluss an Anlegende stattfindet, wird diese Transaktion nicht als Auszahlung gewertet.

Zusätzlich zum dargestellten Anlageergebnis wird die Performance als effektive Rendite des zeitgewichtet eingesetzten Kapitals ausgewiesen.



Ihre Kundinnen und Kunden sehen in der Grundeinstellung nur das Ergebnis der Fondsinvestments. Sie können die Ansicht in der Vermittleransicht unter Online-Einstellungen kundenindividuell anpassen.



Das Beispiel

Fondsbestand zu Jahresanfang:	12.000,00 €
Monatlicher Sparplan: je 100,00 €	+1.200,00 €/Jahr
Am 12. Oktober des Jahres (Abfluss durch einmaligen Verkauf von Fondsanteilen):	-3.400,00 €
Fondsbestand zum Jahresende:	10.400,00 €
<hr/>	
Anlageergebnis für dieses Jahr:	$(10.400,00 € - 12.000,00 €) - 1.200,00 € + 3.400,00 € = 600,00 €$

Ergebnis der Fondsinvestments

Das Anlageergebnis der Fondsinvestments soll nur die reinen Kursgewinne oder -verluste des Investments beschreiben – zuzüglich der erhaltenen Dividenden und Kapitalerträge. Es geht darum, die reine Investmentperformance vergleichbar zu machen. **Negative Einfluss-**

faktoren wie Steuern oder Kosten und Entgelte werden nicht berücksichtigt. Das **Investmentergebnis** unter dieser Sichtweise als „Ergebnis des Fondsinvestments“ **weicht daher vom Anlageergebnis in der Gesamtschau** ab.

Das erweiterte Beispiel

Wenn es rein um eine vergleichende Investmentperformance geht, stellt sich das Anlageergebnis für Anlegerinnen und Anleger wie folgt dar:

Depotbestand zu Jahresanfang:	12.000,00 €
Zuflüsse:	1.146,48 € (1.200,00 € - 53,52 € Kosten)
Abflüsse (1):	3.416,45 € (3.400,00 € + 2,00 € Kosten + 14,45 € Steuern)
Abflüsse (2):	27,46 € (25,00 € + 2,46 € Steuern)
Endbestand:	10.400,00 €
<hr/>	
Anlageergebnis:	$(10.400,00 € - 12.000,00 €) - 1.146,48 € + 3.416,45 € + 27,46 € = 697,43 €$

Intuitive Bedienung

Mit der neuen Depotentwicklung arbeiten – leicht gemacht

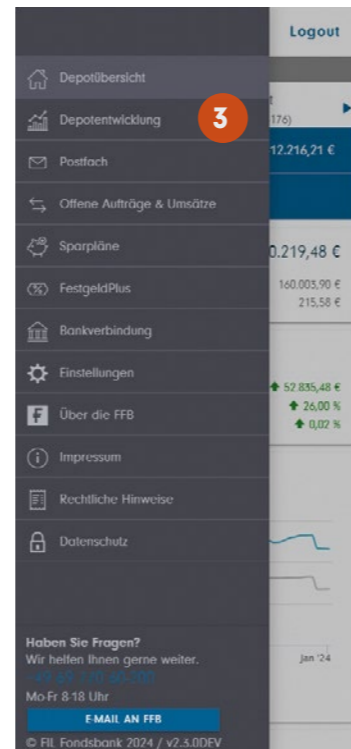
Die neue Depotentwicklung der FFB finden sowohl Ihre Kundinnen und Kunden als auch Sie durch einen Klick am gewohnten Ort im Frontend der FFB und der FFB App für iOS. Die Ansicht wurde für die neue Darstellung der Depotentwicklung entworfen und ermöglicht eine weitgehend intuitive Bedienung.

Wie man zur neuen Depotentwicklung gelangt

1 Die Masken der neuen Depotentwicklung öffnen sich wie gewohnt mit Hilfe der Navigation auf der linken Seite unter dem Hauptmenüpunkt „Depotauswertung“ – mit einem Klick auf „Depotentwicklung“.

2 Für Inhaberinnen und Inhaber eines FFB Kombidepots: Die Depotentwicklung kann aus dem Menüpunkt „Depotzusammenfassung“ heraus aufgerufen werden.

3 Auch aus der FFB App für iOS lässt sich die neue Darstellung der Depotentwicklung nun aufrufen.



Wie man mit der neuen Depotentwicklung arbeitet (Startansicht)

1 Information über berücksichtigte Depots für die Depotentwicklung und Depotperformance aufrufen (Kombidepots nicht verfügbar).

2 Zwischen Kennzahlen zu Depots und enthaltenen Einzelfonds wechseln.

3 Informationen zur Depotentwicklung bis 31.12.2008 (z.B. Passivdepot) aufrufen.

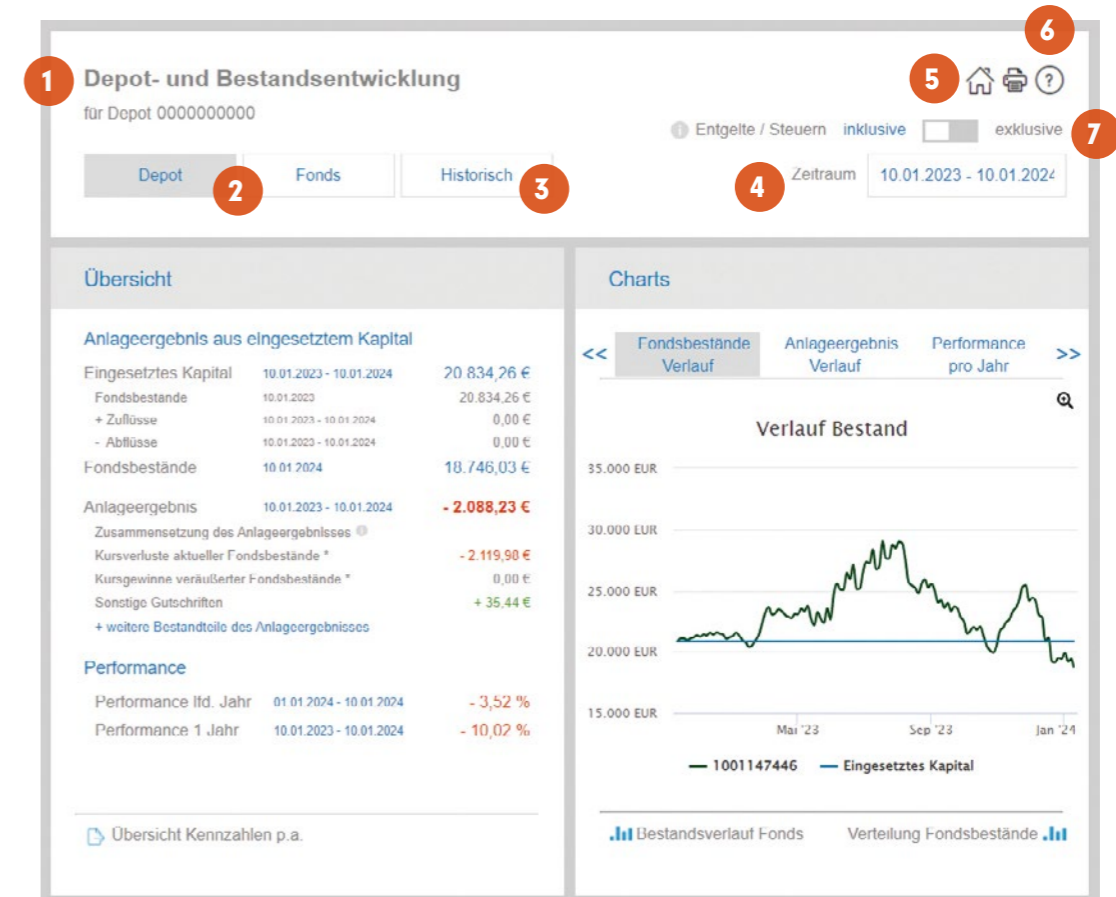


Abbildung dient allein illustrativen Zwecken.

4 Gewünschten Berichtszeitraum auswählen. Alle Kennzahlen beziehen sich auf diese Angabe. Grundeinstellung: „Letzte 12 Monate“.

5 Zurück zur Depotübersicht.

6 FAQs aufrufen.

7 Umschalter, um zwischen den Ansichten inklusive und exklusive Entgelte/Steuern zu wechseln.

Übersichtliche Ergebnisse

Alles Wichtige auf einen Blick

Auf Basis des Nutzungsverhaltens wurde die Depotentwicklung neu geordnet und gestaltet. Die entscheidenden Kennzahlen sind auf der ersten Ebene zusammengestellt. Hierzu zählt auch eine Aufschlüsselung der wichtigsten Bestandteile.

Wichtiger Hinweis:
Kundinnen und Kunden, denen Sie eine grafische Darstellung der Wertentwicklung ihres Depots ermöglicht haben, sehen im Rahmen der neuen Depotentwicklung immer auch die Performance. Eine separate Auswahl ist nicht möglich.



Zentrale Kennzahlen zum Ergebnis aus eingesetztem Kapital (inkl. Entgelte und Steuern)

- 1 Eingesetztes Kapital (Ergebnis aus Fondsbestand zuzüglich Einzahlungen, abzüglich Abflüssen zum jeweiligen Zeitpunkt).
- 2 Wert des Fondsbestands im Depot zum jeweiligen (End-)Zeitpunkt.
- 3 Anlageergebnis: die Höhe des Gewinns bzw. Verlusts, den das Investment unter Berücksichtigung von Ein- und Auszahlungen im Betrachtungszeitraum erwirtschaftet hat.

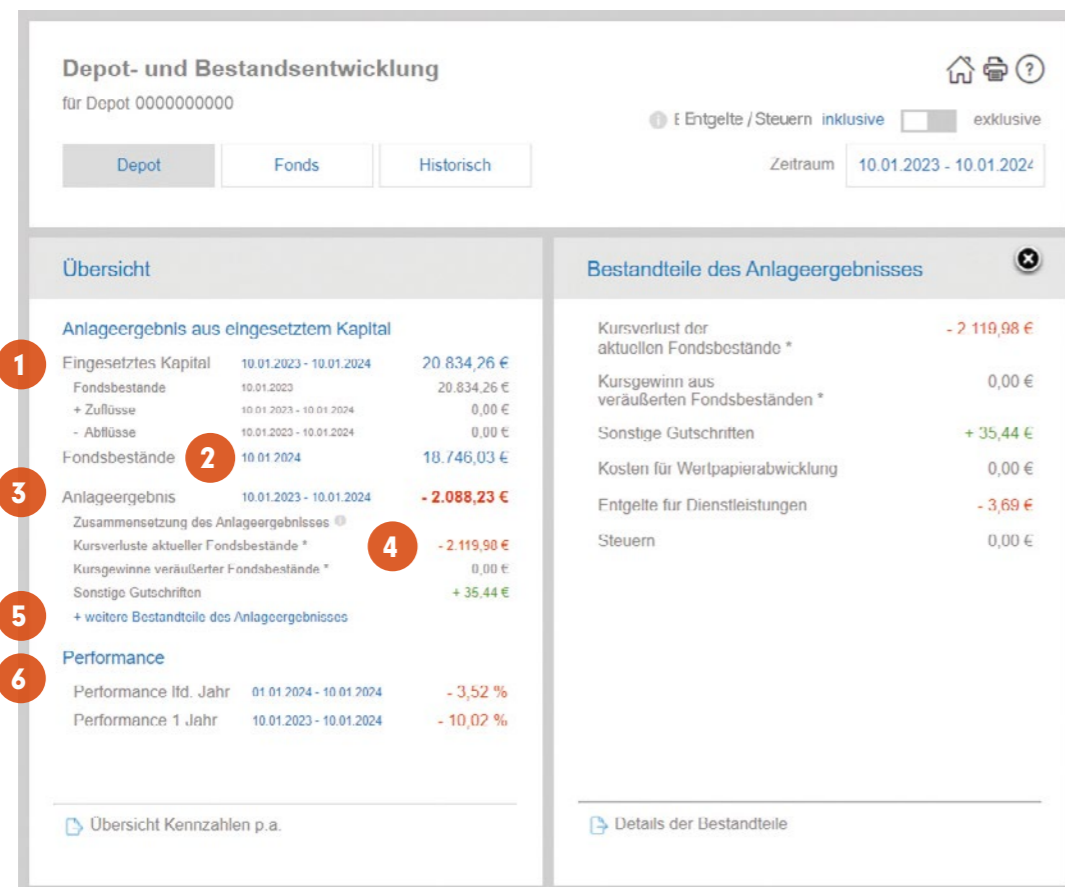


Abbildung dient allein illustrativen Zwecken.

- 4 Im Anlageergebnis bereits verrechnete positive und negative Einflussfaktoren: Entgelte für Wertpapiervermittlung sind erst mit dem Klick auf „+ weitere Bestandteile des Anlageergebnisses“ sichtbar.
- 5 Link zur Ansicht „weitere Bestandteile des Anlageergebnisses“.
- 6 Die erzielte Performance bezeichnet den Gesamterfolg des Fondsinvestments im Depot. Sie gibt die effektive Rendite des eingesetzten Kapitals, gewichtet nach der Zeit, zu der es zur Verfügung stand, wieder.

Zentrale Kennzahlen zum Ergebnis der Fondsinvestments (exkl. Entgelte und Steuern)

- 1 Eingesetztes Kapital (Ergebnis aus Fondsbestand zuzüglich Einzahlungen, abzüglich Abflüssen zum jeweiligen Zeitpunkt).
- 2 Wert des Fondsbestands im Depot zum jeweiligen (End-)Zeitpunkt.
- 3 Anlageergebnis: Summe der Werte der Kursgewinne bzw. Verluste und positiven Einflussfaktoren auf das Investment im Betrachtungszeitraum.

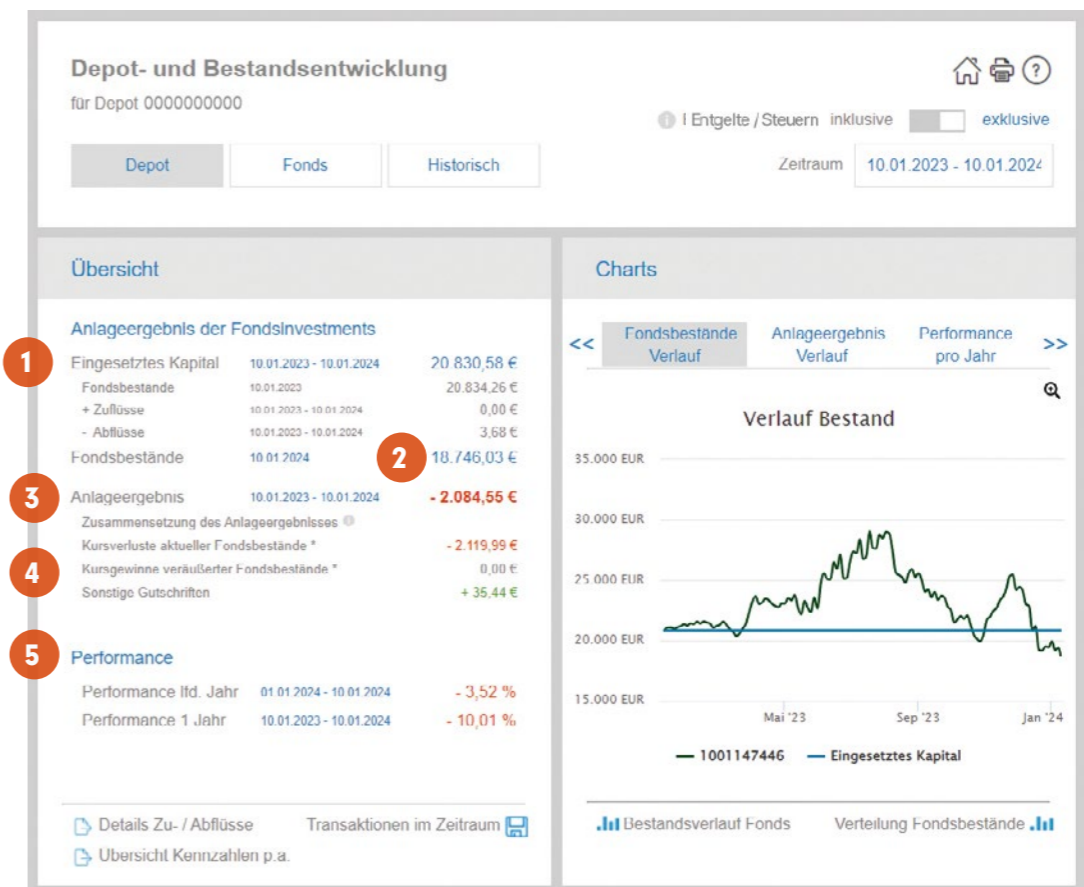


Abbildung dient allein illustrativen Zwecken.

- 4 Im Anlageergebnis bereits verrechnete positive Einflussfaktoren - z. B. Dividenden, Ausschüttungen (Entgelte, Kosten und Steuern nicht berücksichtigt).
- 5 Die erzielte Performance gibt die Rendite der Investments im Depot wieder. Zeitgewichtet, wenn Fondsanteile nur zeitweise gehalten wurden.

Transparenz per Klick

Positive und negative Einflussfaktoren

Neben den Kursgewinnen bestimmen weitere Einflussfaktoren das Anlageergebnis. Positiv schlagen Gutschriften wie Ertragsausschüttungen oder Dividenden zu Buche. Entgelte, Kosten und Steuern mindern dagegen das Ergebnis. Alle Einflussfaktoren sind detailliert aufrufbar.

Beispiel für positive Einflussfaktoren: Gutschriften

- 1 Übersicht über alle im eingestellten Berichtszeitraum dem Depot zugeflossenen Gutschriften.
- 2 Hervorhebung der in der rechten Anzeigespalte detaillierten Gutschriften.
- 3 Höhe von Ausschüttungen, Dividenden etc., die Anlegende aus ihrer Fondsanlage erhalten haben (Kursgewinne hier nicht berücksichtigt).

Art	Betrag	Preisdatum	Auftrag	Fondsname	WKN / ISIN	Betrag
Staatliche Sparzulagen (VL)	0,00 €					
Erträge als Wiederanlage	943,03 €					
Erträge als Barausschüttungen	0,04 €					
Gutschriften für Transaktionskosten	0,00 €					
Summe	+ 943,07 €					
Anzahl Transaktionen						21

Abbildung dient allein illustrativen Zwecken.

- 4 Wechseln zur Übersicht über die Steuern auf Kapitalerträge, die gegebenenfalls durch Veräußerungen oder versteuerte Vorabpauschalen angefallen sind.
- 5 Zuordnung von Gutschriften zu einzelnen Fonds- oder ETF-Investments.
- 6 Möglichkeit zum Download angezeigter Transaktionsdaten im CSV-Format für die weitere Auswertung zum Beispiel mit Excel.

Beispiel für negative Einflussfaktoren: Entgelte

- 1 Übersicht über alle im eingestellten Berichtszeitraum in Bezug auf das Depot angefallenen Entgelte.
- 2 Hervorhebung der in der rechten Anzeigespalte detaillierten Verwahrtentgelte.
- 3 Ihre Service- oder Vermögensverwaltungsentgelte - sofern zutreffend. Ohne Umsatzkommissionen des Vermittlers/Beraters. Diese werden ggf. unter „Kosten“ angezeigt (siehe auch Seite 14).

Art	Betrag	Preisdatum	Auftrag	Fondsname	WKN / ISIN	Betrag
Entgelte der FFB						
Depotführung	0,00 €	10.01.2023		Entgeltbelastung	Fidelity Funds - European Growth Fund A (EUR)	3,60 €
Versand von Abrechnungen und Anzeigen	0,00 €	10.10.2022		Entgeltbelastung	Fidelity Funds - European Growth Fund A (EUR)	3,69 €
Portfoliolösung	0,00 €					
Verwahrung Fondsanteilklassen ohne Abschlussfolgeprovision	64,56 €					
über Anteilsverkauf	64,56 €	11.07.2022		Entgeltbelastung	Fidelity Funds - European Growth Fund A (EUR)	7,06 €
über Lastschriftentzüge	0,00 €					
Sonstige Dienstleistungen	0,00 €	11.10.2021		Entgeltbelastung	Fidelity Funds - European Growth Fund A (EUR)	10,58 €
Entgelte Ihres Vermittlers / Beraters						
Service- oder Vermögensverwaltung	0,00 €	12.07.2021		Entgeltbelastung	Fidelity Funds - European Growth Fund A (EUR)	7,35 €
		12.04.2021		Entgeltbelastung	Fidelity Funds - European Growth Fund A (EUR)	6,30 €
Summe	64,56 €					
Anzahl Transaktionen						12

Abbildung dient allein illustrativen Zwecken.

- 4 Detailaufstellung, für welche Fonds welche Entgelte über Anteilsverkauf vereinbart wurden.
- 5 Downloadmöglichkeiten diverser Datensätze.

Schnellzugriff auf Details Ansichten „Fonds“ und „Historisch“

Manchmal ist neben Übersicht und Transparenz der Depotentwicklung insgesamt der schnelle Zugriff auf Details interessant. Mit einem Klick kann man zur Übersicht über die Einzelfonds im Depot wechseln. Oder zur Darstellung des Depots vor dem 01.01.2009.

Durchblick auf die Fondsebene

- 1 Übersicht über wichtige Ergebnisbeitragsfaktoren je Fonds.
- 2 Haltedauer der Fondsanteile innerhalb des gewählten Berichtszeitraums.
- 3 Übersicht über die drei wichtigsten Kenngrößen je Fonds.

Fondsname WKN / ISIN Fondsgesellschaft	Relevante Haltedauer	Eingesetztes Kapital Wert zum 21.12.2023 Anlageergebnis	Performance lfd. Jahr Performance 1 Jahr	Charts
Fidelity Funds - European Growth Fund A (EUR) LU0048578792 / 973270 FIL Investment Management (Luxembourg) S.A.	21.12.2022 21.12.2023	2.393,11 € 3.101,36 € + 708,25 €	+ 29,09 % + 29,60 %	[Bar chart icon]
L&G Battery Value-Chain UCITS ETF USD Acc. ETF IE00BF0M2Z96 / A2H5GK Legal & General	21.12.2022 21.12.2023	2.514,50 € 2.875,16 € + 360,66 €	+ 17,97 % + 14,34 %	[Bar chart icon]
Lyxor STOXX Europe 600 Basic Resources UCITS ETF LU2062996385 / LYX04D Lyxor International Asset Management	21.12.2022 21.12.2023	3.650,50 € 4.523,08 € + 872,49 €	+ 23,42 % + 23,90 %	[Bar chart icon]
ODDO BHF Algo Global DRW EUR DE000A141W00 / A141W0 ODDO BHF Asset Management GmbH	21.12.2022 21.12.2023	3.185,89 € 3.114,98 € - 70,91 €	- 1,94 % - 2,23 %	[Bar chart icon]
Xtrackers MSCI World Information Technology UCITS ETF 1C IE00BM67HT60 / A113FM Xtrackers	21.12.2022 21.12.2023	2.421,21 € 2.208,02 € - 213,19 €	- 7,17 % - 8,81 %	[Bar chart icon]
iShares Edge MSCI Europe Quality Factor UCITS ETF	21.12.2022 21.12.2023	2.580,57 € 2.129,61 €	- 17,32 %	[Bar chart icon]

Abbildung dient allein illustrativen Zwecken.

- 4 Performanceangaben – aktuelle Zeiträume voreingestellt.
- 5 Aufruf grafischer Darstellungen und weiterer Details zum jeweiligen Fonds (z. B. Kursgewinn bzw. -verlust).
- 6 Einschränkung: Fonds mit Bestand zum Ende des Berichtszeitraums.

Überblick über die historischen Depotdaten

- 1 Anzeige historischer Depotentwicklung bis 31.12.2008.
- 2 Zeitraum bitte separat einstellen.
- 3 Werte zu einzelnen Fonds im Bestand während des Berichtszeitraums.

Produktkategorie	Haltedauer	Gesamtwert Einstandswert	Aktueller Gewinn/Verlust Realisierter Gewinn/Verlust	Performance o Performance
Depot	22.11.2004 31.12.2008	2.988,07 € 3.900,00 €	911,93 € 1.985,24 €	26,68 % 5,92 %
Fondsanlagen (allgemein)	22.11.2004 31.12.2008	2.988,07 € 3.900,00 €	911,93 € 1.985,24 €	26,68 % 5,92 %

Fondsname WKN / ISIN Fondsgesellschaft	Haltedauer	Gesamtwert Einstandswert Gewichtung	Aktueller Gewinn/Verlust Realisierter Gewinn/Verlust	Performance o Performance
DWS Vermögensbildungsf. I LD 847652 / DE0008476524 DWS Investment GmbH	22.11.2004 31.12.2008	1.067,91 € 1.300,00 € 35,74 %	-232,09 € 446,53 €	15,36 % 3,54 %
FT Global HighDividend 531741 / DE0005317416 ODDO BHF Asset Management GmbH	17.12.2007 31.12.2008	987,35 € 1.300,00 € 33,04 %	-312,65 € 649,46 €	-42,49 % -41,22 %
Fidelity F.-Europ.Growth F.A 973270 / LU0048578792 FIL Investment Management (Luxembourg) S.A.	17.12.2007 31.12.2008	932,81 € 1.300,00 € 31,22 %	-367,19 € 889,25 €	-40,11 % -47,74 %
FT Global HighDividend 531741 / DE0005317416 ODDO BHF Asset Management GmbH	22.11.2004 28.11.2007	- -	- -	37,33 % 11,09 %
Fidelity F.-Europ.Growth F.A 973270 / LU0048578792 FIL Investment Management (Luxembourg) S.A.	22.11.2004 28.11.2007	- -	- -	52,01 % 14,80 %

Abbildung dient allein illustrativen Zwecken.

- 4 Performanceangaben je Fonds (Entgelte, Kosten, Steuern nicht berücksichtigt).
- 5 Die Anzeige von Werten wie zum Beispiel „aktueller Verlust“ oder „realisierter Gewinn“ entspricht der damals gültigen Systematik (zur Vergleichbarkeit mit der aktuellen Darstellung der Depotentwicklung siehe Seite 16).

Details und Grafiken

Weitere Informationen: Nur einen Klick entfernt

Mit nur einem Klick gelangt man von den Seiten zu weiteren Details über ausgewiesene Entgelte, Kosten oder Steuern. Auch eine Darstellung der Gutschriften aus Dividenden, Ertragsausschüttungen oder staatlichen Zuschüssen lässt sich direkt anwählen. Anschauliche Grafiken ergänzen die Auswertung.

Detailseite (z. B. „Kosten“): Wie man weitere Details aufruft

- 1 Übersicht über die spezifischen Arten und die Höhe von Kosten wird angezeigt.
- 2 Detailinformationen zum Beispiel zu Kosten aufrufen.
- 3 Das Detailsymbol öffnet auf der rechten Seite die Anzeige der entsprechenden Transaktionen.

Depot- und Bestandsentwicklung - Details der Bestandteile						
für Depot 0000000000						
Entgelte / Steuern <input checked="" type="checkbox"/> inklusive <input type="checkbox"/> exklusive						
<< Gutschriften Entgelte Kosten Steuern >>						
Zeitraum 21.12.2018 - 21.12.2023						
Art	Betrag	Preisdatum Buchungs- datum	Auftrag Fondsname WKN / ISIN	Kosten	Betrag	
Abwicklungskosten der FFB						
Transaktionskosten	4,00 €	05.06.2020 10.06.2020	Gesamtverkauf (4.680,50 €) L&G E Fund MSCI China A UCITS ETF USD Acc. ETF A1XBTO / IE00BHFDF83		23,53 €	
Abwicklungskosten Ihres Vermittlers / Beraters						
Umsatzkommission	0,00 €	04.06.2020 08.06.2020	Kauf (4.600,00 €) Invesco NASDAQ Biotech UCITS ETF A A12CCJ / IE00BQ70R096		4,13 €	
Einstiegsgelte	0,00 €					
Abschlussentgelte	0,00 €					
Abwicklungskosten Dritter						
Additional Trading Costs (ETF)	27,66 €					
Vertriebskosten						
Ausgabeaufschläge bzw. Umsatzkommission (ETF)	0,00 €					
Summe	31,66 €					
				Anzahl Transaktionen	2	
				Transaktionen im Zeitraum		

Abbildung dient allein illustrativen Zwecken.

- 4 Transaktionen der jeweils gewählten Kostenart werden angezeigt. Die Transaktionen sind chronologisch absteigend sortiert.
- 5 Der entsprechende Kostenbeitrag der jeweiligen Transaktion wird ausgewiesen.
- 6 Download der Transaktionen in Tabellenformat auslösen. Die Daten können anschließend in Excel gefiltert und sortiert werden.

Grafiken: Information auf einen Blick

Verschiedene Werte lassen sich grafisch anzeigen, um so noch schneller Informationen auf einen Blick erfassen zu können. Dazu gehören zum Beispiel der Wert der Fondsbestände über den Verlauf der Zeit oder auch das Anlageergebnis und die erzielte Performance pro Jahr.

- 1 Unterschiedliche grafische Darstellungen auswählen.
- 2 Weiter mit „>>“. Zurück mit „<<“.
- 3 Wert des Bestands im Depot mit der angegebenen Nummer.

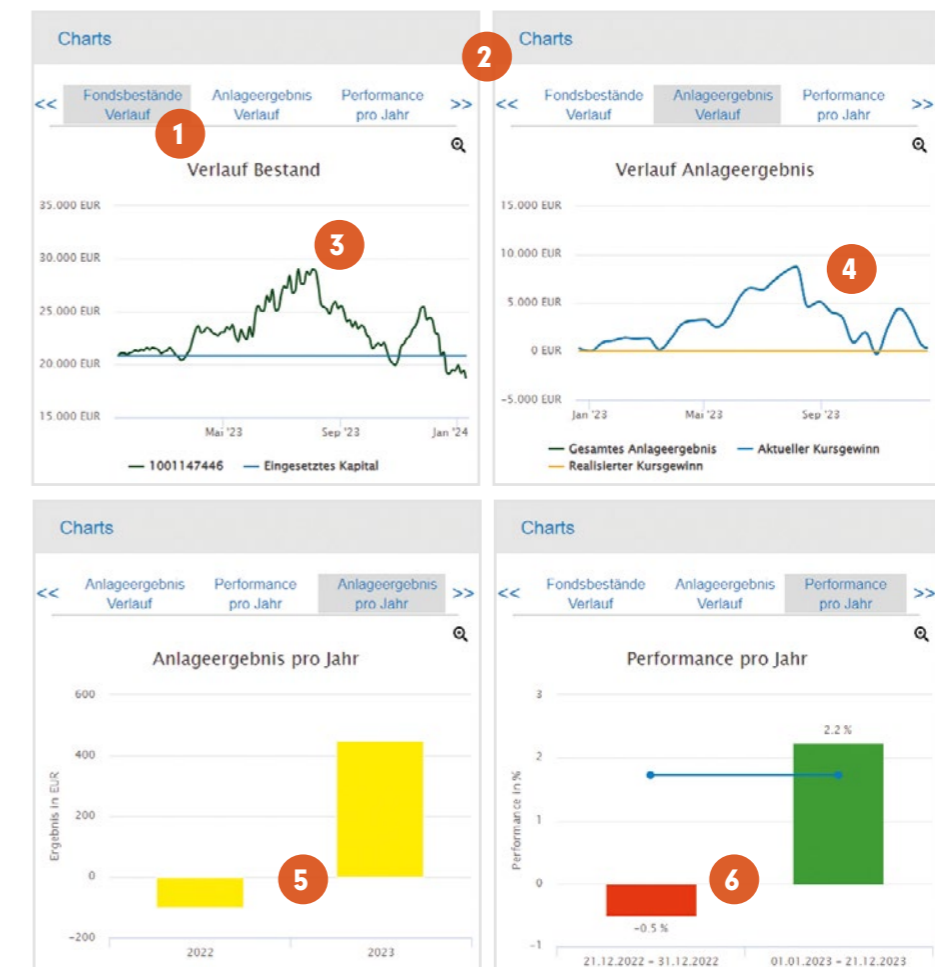


Abbildung dient allein illustrativen Zwecken.

- 4 Anlageergebnis (in Euro). Darin enthaltener Kursgewinn.
- 5 Anlageergebnis des Depots je Kalenderjahr (auch year-to-date - seit Jahresbeginn).
- 6 Performance des Depots je Kalenderjahr (auch year-to-date - seit Jahresbeginn).

Die Top-Fünf-FAQs

Die wichtigsten Fragen und Antworten für Sie

Die wichtigsten Fragen und Antworten haben wir hier für Sie zusammengestellt. Es bleiben Fragen offen? Rufen Sie unsere FAQs online auf. Einfach den QR-Code scannen. Oder wenden Sie sich gern an Ihre Ansprechperson bei der FFB.



Lassen sich die neuen Kennzahlen mit den realisierten Gewinnen und Verlusten der bis 2023 genutzten Darstellung vergleichen?



Einfache Antwort: nein. Im Rahmen der Überarbeitung haben wir viele Neuerungen vorgenommen, einen höheren Detaillierungsgrad erreicht und einen grundlegend anderen Zugang aus der Sicht der Investierenden gewählt (siehe Seite 3). Die Kennzahlen können daher nicht sinnvoll miteinander in Beziehung gesetzt werden.

Für welche Zeiträume können Depotentwicklung und Depotperformance berechnet werden?

Grundsätzlich lässt sich jeder beliebige Zeitraum auswählen, der sich (maximal) aus dem Zeitpunkt des ersten Zuflusses bis zum aktuellen Datum ergibt. Die historischen Kennzahlen der „alten“ Depotentwicklung für den fixen Zeitraum „erster Zufluss bis 31. 12. 2008“ stellen wir in einer gesonderten Ansicht innerhalb der neuen Depotentwicklung zur Verfügung. Für diesen Zeitraum liegen die Transaktionsdaten nicht in dem gleichen Detaillierungsgrad vor.

Wieso wird das Abwicklungskonto bei der Berechnung noch nicht mit einbezogen?

Es steht eine grundlegende Umstellung unserer Buchungssysteme mit neuen Schnittstellen und Funktionalitäten an. Eine Einbindung des Abwicklungskontos Ihrer Kundinnen und Kunden in die neue Darstellung ist technisch erst nach vollständigem Abschluss der Systemumstellung sinnvoll.

Bleiben kundenspezifische Einstellungen, die ich gemacht habe, bei Umstellung auf die neue Darstellung der Depotentwicklung erhalten?

Ja, Ihre Voreinstellungen dazu, welche Übersichten und Daten Ihre Kundinnen und Kunden erhalten und wie zum Beispiel die Reports aufgebaut sind, werden sinngemäß unverändert übernommen. Bitte beachten Sie: Wenn Sie für Kundinnen und Kunden unterschiedliche Einstellungen zur Anzeige von Depotentwicklung und Performance gemacht haben, können diese im neuen System nicht dargestellt werden.

Wie berechnen sich das Anlageergebnis und die Performance?

Anlageergebnis und erzielte Performance bezeichnen typischerweise den Gesamterfolg eines Investments in Fondsanteile über einen Zeitraum: Die Performance gibt dabei die effektive Rendite des eingesetzten Kapitals wieder – und zwar zeitgewichtet in Abhängigkeit von der Zeit, in der die Kapitalbeträge jeweils zur Verfügung standen (zum Beispiel bei unterjährigen Sparplaneinzahlungen).

Die Ermittlung erfolgt auf Basis der Bewertung der einzelnen Transaktionen. Dazu werden Transaktionen im Depot in Abhängigkeit zur gewählten Sichtweise unterteilt in:

Sichtweise 1: Ergebnis aus eingezahltem Kapital

- Einzahlungen: Anlegerinnen oder Anleger haben Kapital aufgewendet und dem Depot zugeführt.
- Auszahlungen: Anlegerinnen oder Anleger haben Kapital aus investierten Fondsanteilen erhalten und dem Depot entnommen.
- Sonstige Transaktionen: Hierbei haben Anlegerinnen und Anleger kein zusätzliches Kapital aufgewendet oder erhalten.

Sichtweise 2: Ergebnis der Fondsinvestments

- Zuflüsse: Kapital ist in das Investment geflossen.
- Abflüsse: Kapital ist aus dem Investment abgeflossen.

Wesentliche Weiterentwicklungen

Eine Übersicht im Vergleich Alt gegen Neu

Wer über viele Jahre mit den Depotentwicklungsübersichten der FFB gearbeitet hat, wird sicher einige Änderungen beim neuen Konzept der Darstellung bemerken. In aller Regel bewirken diese Änderungen eine substantielle Verbesserung der Transparenz.

Kontinuierliche Darstellung der Verkaufserlöse aus Tauschgeschäften

Alt Bei Tauschgeschäften kann zwischen dem Verkauf von Fondsanteilen und dem Kauf der aufnehmenden Fondsanteile ein zeitlicher Verzug von mehreren Tagen liegen. In diesem Zeitraum galt der Verkauf als Abfluss aus dem Investment. In Verlaufsdarstellungen, zum Beispiel Charts, zeigte sich das als temporärer Knick bzw. „Einbruch“ des Bestands.

Neu **Die Verkaufserlöse verbleiben bis zum Kauf der neuen Fondsanteile logisch im Investment. Somit bleiben Verlaufsdarstellungen konsistent. Tauschgeschäfte über das Abwicklungskonto werden bis auf Weiteres weiterhin als Zu- bzw. Abfluss ausgewiesen.**

Detaillierungsgrad von Einflussfaktoren auf Gewinne bzw. Verluste

Alt Das Anlageergebnis wurde über die beiden Kennzahlen des aktuellen und realisierten Gewinns bzw. Verlusts ausgewiesen. Beide Kennzahlen enthalten jedoch eine Mischung aus Kursentwicklung, Gutschriften, Kosten, Entgelten, Steuern sowie sonstigen Zahlungen. Die geringe Transparenz konnte zu Missverständnissen führen.

Neu **Eindeutige Kennzahlen ermöglichen eine klare Trennung zwischen Kursentwicklung, Gutschriften, Kosten, Steuern und Entgelten. Dadurch wird nachvollziehbar, welche Faktoren das Anlageergebnis positiv oder negativ beeinflusst haben. Auch Kursgewinne können separat und transparent ausgewiesen werden.**

Berücksichtigung veräußerter Fondsbestände

Alt Der nominale realisierte Gewinn oder Verlust von veräußerten Fondsbeständen wurde separat berechnet und dargestellt. Wies ein Fonds mehrere Haltephasen innerhalb des gewählten Zeitraums auf, wurden die einzelnen Haltephasen nochmals separiert. In der Übersicht über die Depotentwicklung waren Gewinne aus veräußerten Beständen nicht sichtbar.

Neu **Veräußerte Fondsbestände werden einheitlich im Anlageergebnis und der Performance berücksichtigt – jeweils anteilig gemäß den jeweiligen Haltephasen.**

Berücksichtigung aufgelöster Passivdepots

Alt Fondsbestände, die aus dem Passivdepot nur noch im Aktivdepot weitergeführt werden (mit abschließender Auflösung des Passivdepots), wurden realisiert. Mit dem Zeitpunkt der Übertragung wurde das ursprüngliche Investment neu bewertet. Fondsbestände mit einer Gesamtveräußerung oder einem Übertrag (in andere Depots bei der FFB), die damit nicht mehr im Passivdepot weitergeführt werden (mit abschließender Auflösung des Passivdepots), wurden nicht berücksichtigt, obwohl die Bewertung des ursprünglichen Investments diese Fondsanteile umfassen sollte.

Neu **In beiden Fällen wird nun das ursprüngliche Investment bzw. das realisierte Ergebnis vollständig zur Bewertung des Anlageergebnisses berücksichtigt.**

Wesentliche Weiterentwicklungen

Eine Übersicht im Vergleich Alt gegen Neu

Wiederanlage von Kapitalerträgen in abweichenden Depots oder Fonds

Alt Wenn Erträge aus einem Passivdepot in einem Aktivdepot oder Erträge eines Fonds A in einen anderen Fonds B wiederangelegt wurden, war dem kein ursprüngliches Investment entgegengesetzt. Dadurch wurde die vollständige Wiederanlage als Reingewinn im Zieldepot/-fonds der Wiederanlage gewertet – was das Anlageergebnis unter Umständen verfälschen konnte.

Neu Bei der Wiederanlage wird zur Berechnung des Anlageergebnisses das ursprüngliche Investment berücksichtigt.

Berücksichtigung von Entgeltzeiträumen

Alt Typischerweise wurden Depotführungsentgelte für das Vorjahr mit einem Anteilsverkauf zum Jahresanfang im Folgejahr erlöst. Damit wurde die Entgelthöhe nicht für den Zeitraum ergebnis- und performancerelevant, für den man es typischerweise erwarten würde.

Neu Die Entgelthöhe wird nun für den Zeitraum ergebnis- und performancerelevant, für den das Entgelt anfällt.

Einsicht der Kennzahlen der „alten“ Depotentwicklung und -performance bis 31. 12. 2008

Alt Eine Berechnung der Kennzahlen zur Depotentwicklung und -performance war über die gesamte Lebensdauer eines Depots möglich.

Neu Wegen der Komplexität im Zuge der Einführung der Abgeltungsteuer ist die rückwirkende Depotdarstellung nur bis 01.01.2009 möglich. Der Fondsbestand zum 01.01.2009 wird als Anfangsbestand in der Berechnung berücksichtigt. Um dennoch weiter zurückreichend Informationen bereitzustellen, werden die Kennzahlen der „alten“ Depotentwicklung für den festen Bewertungszeitraum „Erster Zufluss – 31. 12. 2008“ in einem separaten Tab „Historisch“ dargestellt.

Darstellung des Geldflusses (in das bzw. aus dem Investment)

Alt Der Geldfluss war über die Kennzahl des Einstandswerts kenntlich gemacht. Der Einstandswert zeigt, was die aktuell im Depot befindlichen Fondsanteile ursprünglich gekostet haben. Diese Information ist jedoch nach Abwicklung einiger Transaktionen, insbesondere Tauschgeschäfte, nur noch schwer nachvollziehbar.

Neu Die Darstellung des Geldflusses erfolgt als Ein- und Auszahlungen bzw. Zu- und Abfluss in verständlichen Kategorien.

Jahresübersicht über die wichtigsten Kennzahlen

Alt Die Performance konnte über ein Pop-up-Fenster über die einzelnen Jahre des Bewertungszeitraums dargestellt werden.

Neu Die wichtigsten Kennzahlen zur Depotentwicklung und -performance können über die letzten fünf Jahre des Bewertungszeitraums dargestellt werden.

Kennzahlen zur nominalen bzw. betragsmäßigen Entwicklung

Alt – Gewinn bzw. Verlust (innerhalb des Betrachtungszeitraums)
– Realisierter Gewinn bzw. realisierter Verlust (innerhalb des Betrachtungszeitraums)

Neu

- Anlageergebnis
- Kursgewinn bzw. -verlust der aktuellen Fondsbestände
- Kursgewinn bzw. -verlust aus veräußerten Fondsbeständen
- Sonstige Gutschriften
- Kosten für Wertpapierabwicklung
- Entgelte für Dienstleistungen
- Steuern auf Kapitalgewinne aus Veräußerungen

Kennzahlen zur Performance

Alt – Gesamtpformance (im gewählten Zeitraum)
– Durchschnittliche Performance p. a.
– Performance für das laufende Kalenderjahr

Neu

- Durchschnittliche Performance p. a. (für Bewertungszeiträume > 1 Jahr)
- Performance über die Haltedauer (für Bewertungszeiträume bis 1 Jahr)
- Performance für das laufende Kalenderjahr
- Performance über ein Jahr

Alle Fragen zur neuen Depotentwicklung:
aktuell beantwortet in den **FAQs online**.



Updates, neue Funktionen, aktuelle Nutzer-
erfahrungen: **im FFB Berater-Newsletter**.



Bei diesem Dokument handelt es sich um eine Marketinginformation. Die FIL Fondsbank GmbH (FFB) veröffentlicht ausschließlich produktbezogene Informationen und erteilt keine Anlageempfehlung/Anlageberatung. Wertentwicklungen in der Vergangenheit sind keine Garantie für zukünftige Erträge. Der Wert der Anteile kann schwanken und wird nicht garantiert. Alle geäußerten Meinungen sind, falls keine anderen Quellen genannt werden, die der FFB. Diese Informationen dürfen – mit Ausnahme der zum Download bereitgestellten Dokumente und Grafiken – ohne vorherige Erlaubnis weder reproduziert noch veröffentlicht werden. Fidelity, Fidelity International steht für FIL Limited (FIL) und ihre jeweiligen Tochtergesellschaften. Fidelity, Fidelity International, das FFB Logo und das F Symbol sind Marken von FIL Limited und werden mit deren Zustimmung verwendet. Möchten Sie in Zukunft keine weiteren Werbemitteilungen von uns erhalten, bitten wir Sie um Ihre schriftliche Mitteilung an den Herausgeber dieser Unterlage. Herausgeber: FIL Fondsbank GmbH, Postfach 11 06 63, 60041 Frankfurt am Main. Stand: Februar 2024. PIA3